

Conceptos básicos de fotografía



23/03/2020

Tema 1 – Reglas de composición

En el marco de la muestra de fotografías **retrata tu confinamiento**, la Asociación Orbayu pone a disposición de todo el público en general y de los posibles participantes en esta actividad este sencillo material con unas nociones básicas sobre la composición de una fotografía y la lectura de imágenes.

Este mini curso presentado a modo de un **mooc** (curso de acceso gratuito por medio de Internet) en la página web de Orbayu, trata de orientar en la medida de sus posibilidades en la mejor manera de componer una fotografía, sin entrar en cuestiones técnicas avanzadas y orientado a que se puedan presentar fotografías realizadas con cualquier tipo de dispositivo, desde un móvil a una sofisticada cámara réflex o una moderna mirrorless.

Contenido

Conceptos básicos de fotografía.....	0
ENCUADRE Y COMPOSICIÓN.....	2
SELECCIONA LO QUE QUIERES FOTOGRAFIAR.....	3
¿CORTAR A LOS PERSONAJES?	4
ESPACIO DELANTE DEL MOVIMIENTO	6
REGLA DE LOS TERCIOS.....	8
LÍNEA DEL HORIZONTE.....	9
LÍNEAS VERTICALES.....	9
FONDOS DESAPERCIBIDOS	10
USA LA PERSPECTIVA.....	10
TEMPORIZADOR Y CABLE DISPARADOR.....	11
OBJETIVOS	11
PUNTO DE VISTA.....	12
AUTORÍA Y LICENCIA	14

ENCUADRE Y COMPOSICIÓN

Antes de proceder a oprimir el botón disparador de nuestra cámara, debemos decidir la disposición que los distintos elementos que van a componer la imagen. Tomar una fotografía siempre implica una labor de selección, pues debemos elegir qué parte de lo que vemos queremos incluir en nuestra imagen y qué elementos vamos a excluir, casi siempre es tan importante lo que está presente, como lo que decidimos no mostrar.



Aunque parezca una contradicción, la primera regla es que no hay reglas, dado que un seguimiento al pie de la letra de las mismas traería como consecuencia que todas nuestras fotografías fueran iguales. Por tanto, es conveniente tratar de encontrar nuevos puntos de vista, pero observando algunas normas básicas.

Dicho esto, siempre es necesario, si queremos que nuestras imágenes sean equilibradas, tener presentes ciertas orientaciones que a través de los tiempos y de la experiencia han demostrado hacer las imágenes visualmente agradables y equilibradas.

SELECCIONA LO QUE QUIERES FOTOGRAFIAR

Uno de los errores más frecuentes en los principiantes, es el exceso de elementos que incluyen en las fotografías, que tienden a dispersar la atención y no aportan nada significativo a la misma. Si acercamos la cámara o el zoom, en definitiva “recortamos” el encuadre, conseguimos que los elementos se vean de mayor tamaño y adquieran el protagonismo que queremos darle al tiempo que, excluimos todos aquellos que puedan molestar, distraer o simplemente estar de más en la composición. De esa forma obligamos a los espectadores a concentrarse en lo que queremos mostrar. Muchas veces incluimos tantas cosas en nuestras fotografías, que no hay forma de saber qué es lo que hemos querido mostrar o no lo identificamos.



Observa un momento estas dos imágenes. La de la izquierda sitúa a nuestra modelo contemplando un estanque. ¿Está sola o en compañía de un grupo...independiente? ¿Quiénes son esas personas? Por cierto: ¿Quién es nuestra modelo? Me temo que aquí hay alguien y algo que... sobra. La fotografía de la derecha sitúa a nuestra modelo contemplando un estanque. Está sola (bueno... contigo) y... sí, es ella. ¿No te parece mejor esta última toma que la anterior?

¿CORTAR A LOS PERSONAJES?

¿Por qué no? Pero ¡cuidado! por dónde lo hacemos. Aunque muchas veces nos interesan los personajes enteros, con demasiada frecuencia este se queda muy pequeño ante el fondo que literalmente “se lo traga”. Para evitarlo, tenemos que procurar que este ocupe por lo menos las tres cuartas partes de la altura de la fotografía.

En el siguiente ejemplo en la primera fotografía observamos a una figura humana (tal vez una chica) con una fuente al fondo.



En la siguiente fotografía nos hemos acercado a nuestra modelo y recortado el encuadre. Hay alguna diferencia ¿Verdad?



Cuando lo que queremos fotografiar es una parte del personaje, no tengamos miedo a eliminar lo que no nos interesa. No hay ningún problema en “cortar” por la cintura, por encima o por debajo de las rodillas, incluso por los hombros o recoger solamente parte de la cara. Sin embargo, hay cortes que nunca debemos hacer: articulaciones (codos, rodillas, tobillos, muñecas, cuello...) ni suprimir partes de los pies, manos, o cabeza. Recuerda que estás fotografiando, no diseccionando. En el siguiente ejemplo la foto nos parece bastante mala teniendo en cuenta el encuadre:



La siguiente ¿No te parece mejor encuadrada?



ESPACIO DELANTE DEL MOVIMIENTO

Hay un concepto que conviene conocer y usar de forma creativa para evitar que parezca que nuestros personajes se están “saliendo” de la fotografía. Es el concepto de “aire” o espacio que hay entre las figuras y el borde de las imágenes.

El aire conviene dejarlo en la dirección de la mirada de nuestros personajes o de la dirección de su movimiento, tal como lo hacemos en la foto siguiente. Ciertamente hay ocasiones en las que nos interesa todo lo contrario, es decir, que el objeto se encuentre en el lado opuesto, por ejemplo, cuando queremos comunicar que una persona “sale” de escena dejando tras de sí una serie de acontecimientos... pues vale. Pero lo más habitual es la primera situación y los errores más frecuentes se producen sin intencionalidad creativa de transgredir.



Podemos eliminar toda la zona sombreada, pues no aporta nada al tema y, por tanto, está de más. Fíjate cómo al suprimirla recuperamos el aire en la dirección de la mirada de la modelo.



El uso excesivo del “aire” también deja nuestras imágenes descompensadas. ¿No da la impresión, en el siguiente ejemplo, que nuestra modelo parece que se le ha caído el cielo encima y se la está tragando la tierra?



En la imagen de la derecha sugerimos tres posibles encuadres alternativos para intentar mejorar el encuadre eliminando toda el área superior, encuadrando verticalmente a la modelo o haciendo la toma horizontal.

Por otra parte, existe una tendencia natural a colocar todo lo que vamos a fotografiar en el centro geométrico de la imagen. Nuestras fotos suelen mejorar bastante si nos esforzamos en colocar los elementos de forma asimétrica.

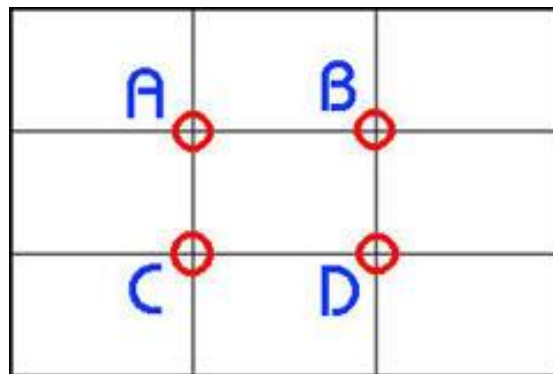


Por cierto, ¿no entran ganas de ajustar el encuadre de la fotografía desde otro punto de vista, como en el siguiente ejemplo?



REGLA DE LOS TERCIOS

Consiste en dividir imaginariamente el visor de nuestra cámara en una cuadrícula de tres por tres y colocar los objetos importantes cerca de alguno de los cuatro puntos de intersección de esas líneas, dado que esos son los centros de interés hacia donde nuestros ojos van de forma natural.



LÍNEA DEL HORIZONTE

En consecuencia con la regla anterior debemos procurar que la línea del horizonte coincida con una de las líneas horizontales que unen esos puntos, en función de la importancia del cielo (línea a trazos) o de la tierra (línea continua) en este caso del mar, pero evitando siempre que el horizonte divida la foto en dos partes simétricas.



LÍNEAS VERTICALES

Uno de los defectos más frecuentes es que las líneas que en la realidad son verticales, no aparezcan como tales, con lo que nuestras imágenes darán la impresión visual de estar como “caídas”



Observa la farola de la fotografía, está a punto de darle un buen susto a la ensimismada lectora. Se debe procurar evitar este “desequilibrio” buscando el paralelismo entre el elemento vertical y los lados derecho e izquierdo del visor de la cámara.

FONDOS DESAPERCIBIDOS

Salvo que la intención sea otra, debemos evitar que los fondos distraigan demasiado. Para ello utilizaremos la profundidad de campo de forma creativa disminuyendo o anulando el detalle, la nitidez del fondo. Claro que, para esto, necesitamos disponer de una cámara que nos permita controlar el diafragma. Con un teléfono, resulta más complicado.



USA LA PERSPECTIVA

Para dar al espectador sensación de espacio y profundidad.



En la imagen de la izquierda aprovechamos varios planos espaciales para dar profundidad. Un primer plano con el contraluz del arco (llamado “plano con referencia” y muy utilizado en pintura sobre todo paisajista), un segundo plano con

la verja, en tercer plano el cuerpo y la torre del edificio y, finalmente, el cielo como fondo. Cuantos más planos se utilicen mayor será la profundidad.

En la segunda imagen el fuerte ángulo contrapicado es suficiente para marcar la monumentalidad de la torre y crear, con las líneas de fuga, una acusada perspectiva frontal con el Punto Principal en la flecha de la torre de la catedral de Oviedo. En la primera imagen se ha buscado una composición muy plástica combinando distintos planos y elementos circundantes a la torre, sin embargo en la segunda, nos hemos inspirado en la Literatura referida a la catedral: "... no se fatigaba contemplando horas y horas aquel índice de piedra que señalaba al cielo..." Clarín (Leopoldo Alas) 1852 - 1901. La Regenta Capítulo I.

TEMPORIZADOR Y CABLE DISPARADOR

Para más seguridad, se recomienda utilizar un cable disparador o en su defecto el temporizador de la cámara. Casi todas las cámaras que se precien llevan temporizador y la posibilidad de usar un cable disparador. Algunas cámaras sofisticadas llevan mando a distancia. Los "palos de selfie" suelen también suelen incorporar estos dispositivos. Con estos mecanismos evitaremos al máximo que se mueva la cámara al oprimir el botón de disparo con el dedo.

OBJETIVOS

Una de las decisiones que más afectan al resultado final de una fotografía y de las que menos se preocupan los fotógrafos aficionados es el objetivo utilizado. Cuando nos iniciamos en el campo de la fotografía, usamos los grandes angulares si disponemos de poco espacio y los teleobjetivos cuando tenemos que fotografiar objetos lejanos. Más tarde, nos daremos cuenta que también podemos usarlos de forma creativa para conseguir otros resultados.



Si observamos con atención las dos fotos anteriores veremos que tienen el mismo encuadre (borde derecho la chica y el izquierdo el arbusto), sin embargo parecen muy distintas pues la distancia entre la iglesia y el muro ha disminuido mientras que la iglesia parece haber crecido, lo cual evidentemente es imposible. ¿Qué se ha hecho? Simplemente utilizar dos focales distintas.

El problema es que cuando usamos un móvil, no tenemos opción a cambiar de objetivo, salvo en los modelos de alta gama de última generación, que ya vienen provisto con varias cámaras con varios objetivos.

PUNTO DE VISTA

Otra decisión importante es el punto de vista, o lugar desde el que hacemos las fotografías.

Consideramos como punto de vista "normal" la fotografía que hacemos de un personaje cuando colocamos el objetivo de la cámara a la altura de sus ojos y la llamamos así, porque el resultado visual de esa imagen es similar a la que vemos cuando miramos al modelo desde esa altura media aproximada.



No obstante, al tomar fotografías podemos decidir colocar la cámara en otras posiciones: contrapicado, picado, o lo que es lo mismo: por debajo y por encima de esa posición.



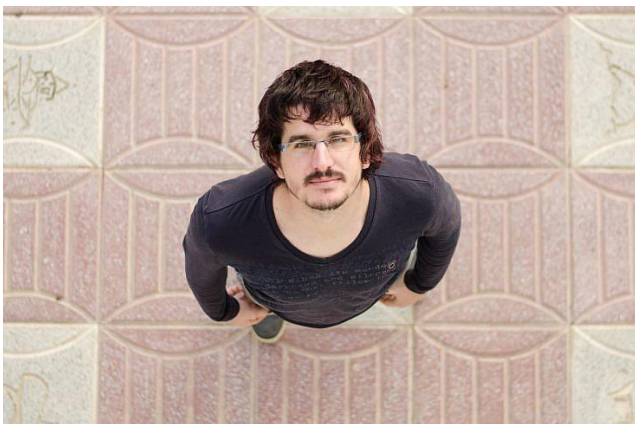
El contrapicado, es decir, colocar la cámara por debajo de la altura de los ojos del personaje fotografiado, como puedes observar en la fotografía de la izquierda, hace que este nos aparezca en las imágenes magnificado e importante. Recuerda la torre de la catedral de Oviedo que poníamos anteriormente de ejemplo.

Cuando hacemos un picado, el resultado visual es un aplastamiento de los objetos fotografiados, dando la impresión visual de una minusvaloración de los mismos, es decir, los personajes parecen más pequeños de lo que en realidad son. Este es el caso de la fotografía de la derecha.

Cuando fotografiamos niños y niñas es un error muy frecuente hacerlo desde nuestra altura y no desde la del niño. Si nos agachamos a su altura, o incluso por debajo, nuestras fotos mejorarán ostensiblemente y, además, seguro que les encantará a los personajillos que juegues a fotografíarles bajando a su terreno.

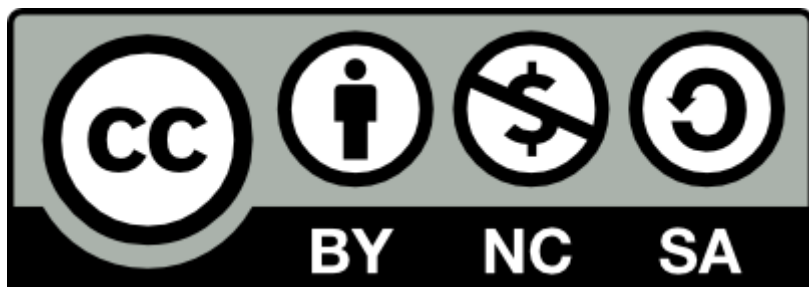


El picado extremo, el cenital (cámara colocada encima del personaje) y el contrapicado máximo, el nadir (cámara colocada debajo del personaje) harán a nuestras imágenes difíciles de “entender” por lo que no son recomendables, salvo que explícitamente busquemos esos efectos.



AUTORÍA Y LICENCIA

Este documento es propiedad intelectual de la Asociación Cultural Orbayu y de Juan Carlos Flórez López y se distribuye bajo licencia **Creative Commons** ([bajo las siguientes condiciones](#)).



Reconocimiento-No comercial-CompartirIgual4.0 Internacional

(CC BY-NC-SA 4.0)

Esta licencia permite a terceros copiar y redistribuir parte de este material en cualquier medio o formato, remezclar, transformar y crear a partir del original de modo no comercial, siempre y cuando se reconozca adecuadamente la autoría y se indique si se han realizado cambios.

Se deberá licenciar la nueva creación bajo las mismas condiciones.